

A Chalon
sur Saône
Coeur de Bourgogne



NOUS
SUIVRE



CHEMIN DE L'ORBANDALE

Villes
à découvrir

Chemin de l'Orbandale

1 ▪ PORT VILLIERS

PLACE DU PORT VILLIERS

Port constitué de marches, installé vers 1840 permettant aux nombreux voyageurs d'emprunter les bateaux à vapeur pour naviguer sur la Saône.



2 ▪ STATUE NICÉPHORE NIÉPCE

PLACE DU PORT VILLIERS

Sculptée par Eugène Guillaume en 1885. Il travailla gratuitement pour honorer l'inventeur de la photographie.

3 ▪ OFFICE DE TOURISME

PLACE DU PORT VILLIERS

Ancien bâtiment des Coches et Diligences construit entre 1675 et 1710. On y renouvelait les chevaux des attelages et on y stockait les marchandises.

4 ▪ MUSÉE NICÉPHORE NIÉPCE

28 QUAI DES MESSAGERIES

Ancien hôtel des Messageries Royales, le musée propose d'expliquer tous les ressorts de la photographie depuis son invention jusqu'à l'image numérique.



5 ▪ ESPACE PATRIMOINE

24 QUAI DES MESSAGERIES

Édifié en 1773 face à la Saône, l'ancien hôtel Colmont Fusselet abrite l'Espace Patrimoine qui relate 2000 ans d'histoire chalonnaise grâce à ses expositions et panneaux explicatifs.



6 ▪ TOUR DITE DE « COCO LOUVRIER »

IMPASSE DE LA GRAVIÈRE

Tour de guet qui rappelle l'existence de

fortifications côté Saône, au Moyen Âge. Son nom lui vient d'un prêtreur qui l'habitait vers 1800 et dont le portrait est visible au Musée Denon.

7 ▪ PONT ST-LAURENT

IMPASSE DE LA GRAVIÈRE

Édifié par les Romains dès 30 avant JC puis reconstruit à deux reprises. Fortifié au XIVe siècle, encombré de maisons et de moulins, il fut libéré de toute construction au XVIIIe siècle et orné d'obélisques. Détruit par les Allemands en 1944, il fut réédifié peu après en béton et placage de pierre.



8 ▪ ANCIEN HÔPITAL ST-LAURENT

QUAI DE L'HÔPITAL

La création d'un hôpital sur l'île Saint-Laurent remonte au début du XVIe siècle. Le bâtiment de la communauté des soeurs, reconnaissable à son pignon à degrés, témoigne de cette époque. Le bâtiment situé dans son prolongement remplace au XIXe siècle la grande salle des malades, détruite en 1854. Le dôme, édifié dans les années 1770 a été fortement remanié lors de la campagne de modernisation de l'hôpital (1854-1870).



9 ▪ TOUR DU DOYENNÉ

2 QUAI DE L'HÔPITAL

À l'origine, c'était la tour-escalier de la demeure du doyen des chanoines de la cathédrale (actuelle cure) rue Edgar Quinet. En 1907, elle est vendue, démontée et mise en vente à Paris. Un riche mécène américain, Franck Jay-Gould, l'acquiert et la restitue à la commune qui, en 1927, l'installe sur l'île Saint-Laurent.

10 ▪ CASERNE DES CRS

39 RUE D'UXELLES

En 1450, des Cordeliers, venus de Dole, fondent un couvent sur l'île à la demande du duc de Bourgogne Philippe le Bon. Leur établissement est entièrement reconstruit de 1663 à 1693. En 1844, le génie militaire démolit l'église pour agrandir la caserne. Avant 1914, elle pouvait accueillir 4 compagnies de 115 hommes chacune ; elle est aujourd'hui affectée à la 43e compagnie de CRS.



PARCOURS
Centre Ville
 2 750 M | 45 à 50 min

PARCOURS
Île Saint-Laurent
 1 710 M | 20 à 30 min



17 - LE QUARTIER CATHEDRAL
(Cathédrale et Place Saint Vincent, Cloître)
 La Cathédrale fut érigée de 1080 au XVI^e siècle, suivant les styles roman et gothique. Sa façade, détruite à la Révolution, fut reconstruite à partir de 1827 dans le style « néo gothique ». Elle est en cours de restauration, mais la nef et le chœur ont déjà retrouvé l'éclat qu'ils avaient perdu depuis le XIX^e siècle. Les couleurs retrouvées sous les enduits et la crasse sont absolument époustouflantes et nous rappellent à quel point

les cathédrales du Moyen Âge étaient éclatantes de couleurs. La Cathédrale borde la Place Saint-Vincent qui offre un ensemble de maisons à pans de bois et rez-de-chaussée en pierre du XV^e siècle ou avec façade plate du XVII^e siècle. En sortant de la Cathédrale, tournez à gauche dans la Rue de la Poissonnerie, et à nouveau à gauche pour accéder au cloître. Reconstitué à la fin du XIV^e siècle à partir de murs datés des environs de l'an Mil, c'est le seul cloître conservé de Bourgogne et de Franche-Comté desservant une cathédrale ; c'est en outre le cloître le plus ancien de la région qui a conservé des murs en élévation. D'abord couvert d'une simple charpente revêtue de tuiles, il est voûté de pierres au XV^e siècle. Endommagé par les Huguenots en 1562, partagé en lots à la Révolution, il est pour partie reconstitué, sur trois côtés, au début du XX^e siècle. Depuis 2013, les galeries et leurs décors ont été restaurés, la toiture ouest a été refaite et une charpente-couverture a été reconstituée sur les galeries est et sud ; en 2018-2019, a eu lieu la restitution de la galerie nord, disparue au XIX^e siècle.

18 - THÉÂTRE PICCOLO
34 RUE AUX FÈVRES
 Du premier théâtre édifié en 1776, ne subsiste que la façade, où le goût pour l'antique transparait dans la sobriété de l'ensemble et dans le choix de pilastres de pierre ornés de chapiteaux ioniques. Le reste de ce théâtre « à l'italienne » fut entièrement reconstruit en 1886.

19 ▪ ANCIENNE MAISON CHAMBION

40 RUE SAINT GEORGES

« Folie » du milieu du XIXe siècle, mêlant un orient rêvé et l'univers du Moyen Âge, cette demeure fut bâtie sur une partie de l'ancienne commanderie de Saint Antoine, élevée au XIIIe siècle par des religieux hospitaliers.

20 ▪ HÔTEL DE SASSENAY

38 RUE SAINT GEORGES

Ancien hôtel particulier entre cour et jardin. Façade début XVIIe siècle transformée au XVIIIe siècle.



21 ▪ HÔTEL DE VIREY

PLACE PONTUS DE TYARD

Ancien hôtel d'Enoch Virey, Maire de Chalon, édifié en briques et pierres dès 1612 et attribué à l'architecte lorrain Gentillâtre. Il sera doublé en imitant le bâtiment existant lors de l'installation de la sous-préfecture au XIXe siècle.

22 ▪ VILLA DENON

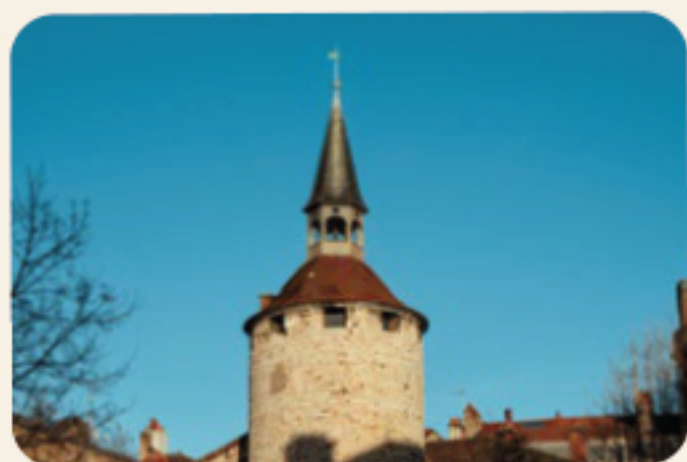
**AU FOND À GAUCHE DE L'IMPASSE
VILLA DENON**

Demeure des parents de Dominique Vivant Denon, artiste, diplomate et administrateur français, qui fut le 1er directeur du Musée du Louvre à Paris.

23 ▪ TOUR SAUDON

13 RUE DE L'ORATOIRE

Vestige de l'enceinte gallo-romaine, cette tour fit partie de la maison forte du Sieur Saudon, vassal du Comte de Chalon, vers l'an Mil. Elle intégra la chapelle du couvent des Oratoriens au XVIIe siècle.



24 ▪ MAISON NATALE DE

NICÉPHORE NIÉPCE

15 RUE DE L'ORATOIRE

Nicéphore Niépce fut l'inventeur du procédé photographique.

25 ▪ TOUR DU BEFFROI

DE L'HÔTEL-DE-VILLE

10 RUE SAINT GEORGES

Les échevins font l'acquisition d'une maison pour y installer en 1407 un Hôtel-de-Ville. La tour escalier surélevée en 1429, reçoit des cloches proclamant le pouvoir de l'institution municipale. Seul subsiste aujourd'hui ce beffroi.



26 ▪ HÔTEL NOIROT

13 RUE DES TONNELIERS

Hôtel particulier sur rue construit vers 1710 pour un ancien Maire de Chalon, dans un quartier choisi aux XVIIe-XVIIIe siècles pour abriter la noblesse de la cour.

27 ▪ HÔTEL CHIQUET

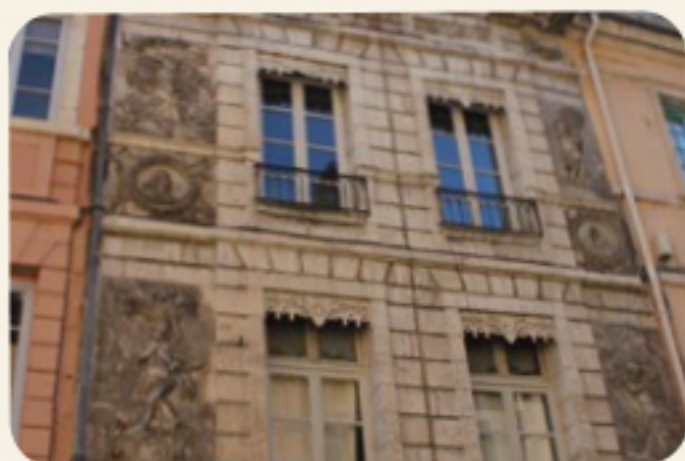
5 RUE DES TONNELIERS

Mme Chiquet fit construire vers 1770 cette vaste demeure rectangulaire organisée autour d'une cour, dans le goût à l'antique. Napoléon Ier puis le pape Pie VII y résidèrent en 1805.

28 ▪ MAISON DITE « DES QUATRE SAISONS »

37 RUE DU CHÂTELET

Demeure élevée en 1657 pour Barthélémy Magnien, avocat au parlement. Ses bas-reliefs en plâtre romain représentent quatre visages de profil et quatre amours portant fleurs, gerbe de blé, fruits ou fagot, personnifiant les quatre saisons.



29 ▪ MAISON PERRY

3 RUE AU CHANGE

L'avocat Louis Perry, échevin puis Maire de Chalon, confie en 1614 à l'architecte Gentilâtre la construction de cette maison d'architecture classique, richement décorée.



30 ▪ HÔTEL-DE-VILLE

PLACE DE L'HÔTEL DE VILLE

Implanté en 1844, il s'élève sur les restes du couvent des Carmes (XVe siècle), puis du tribunal (1822). Sa façade néoclassique est due à l'architecte Eugène Piot.

31 ▪ MUSÉE DENON

PLACE DE L'HÔTEL DE VILLE

Installé sur une partie du couvent des Ursulines, le bâtiment fut remanié dans un style néo-classique en 1820-1822, pour y implanter une école gratuite de dessin. Inauguré en 1866, le Musée abrite des collections de Beaux-Arts et d'Archéologie.



32 ▪ ÉGLISE ET ANCIEN COUVENT ST-PIERRE

PLACE DE L'HÔTEL DE VILLE

L'église et le couvent Saint-Pierre furent élevés fin XVIIe – début XVIIIe siècles par des moines bénédictins. Église paroissiale en 1802, sa façade fut remaniée en 1900.



33 ▪ CHAPELLE DES HOSPITALIERS

4 RUE DU TEMPLE

Seul vestige de la commanderie des Templiers passée sous l'égide des hospitaliers de Malte au XIVe siècle, cette chapelle édifée au XIIIe siècle abrite le Musée du Souvenir du Combattant.

34 ▪ COUVENT DES LANCHARRE

10 QUAI GAMBETTA

Couvent de bénédictines venues de Lancharre. Il occupait à partir de 1626 un très vaste espace.

35 ▪ CHAPELLE DES CARMES

4 RUE DE LYON – ENTRÉE PAR L'HÔTEL DE VILLE

Le chœur à chevet plat de la chapelle élevée au XVe siècle est le seul élément subsistant de cet édifice, vendu par lots à la Révolution ; il abrite une partie de la bibliothèque municipale (poutres engoûlées, chevet, arc brisé, chapiteau sculpté).



Suivez les triangles d'or

Le temps d'une escale, laissez-vous charmer par Chalon-sur-Saône, une ville chaleureuse où histoire et nature se rencontrent. Flânez, explorez et admirez ses trésors d'architecture, ses parcs et jardins.

Suivez le Chemin de l'Orbandale à votre rythme et savourez chaque instant.

Belle visite !

Gilles Platret
Maire de Chalon-sur-Saône



Chemin de l'orbandale

Ce parcours porte le nom de « **Chemin de l'Orbandale** », en référence à l'appellation moyenâgeuse et poétique qui était donnée à la Ville de Chalon-sur-Saône. L'historien Léonard Bertaut, qui a publié en 1662 un livre intitulé « L'Illustre Orbandale, ou l'histoire ancienne et moderne de la ville et cité de Chalon-sur-Saône », cite plusieurs sources le mentionnant. Selon lui, ce nom tirait son origine **des trois cercles d'or (orbes en vieux français) qui ornent les armoiries de la cité**, symbolisant les trois rangs de briques dorées qui apparaissaient sur les anciennes murailles qui ceinturaient la ville.

Audioguide

Disponible à l'Office de Tourisme, il vous accompagnera tout au long du parcours de l'Orbandale avec des infos sur les points d'intérêt.
Demandez-le à l'accueil !

Office de Tourisme

4 Place du Port Villiers,
71100 Chalon-sur-Saône
03 85 48 37 97
officedetourisme@achalon.com
www.achalon.com

